



สรุปผลการประชุม  
ชี้แจงรายละเอียดโครงการ  
และรับฟังความคิดเห็นของประชาชน

โครงการวางระบบจำหน่ายก๊าซธรรมชาติ  
ไปยังบริษัท โบทานิ เพ็ทแคร์ จำกัด  
นิคมอุตสาหกรรมราชบุรี ตำบลเจ็ดเสมียน อำเภอโพธาราม จังหวัดราชบุรี  
ของบริษัท ปตท. จำกัด (มหาชน)



บริษัท คอนซัลแทนท์ ออฟ เทคโนโลยี จำกัด  
CONSULTANTS OF TECHNOLOGY CO., LTD.

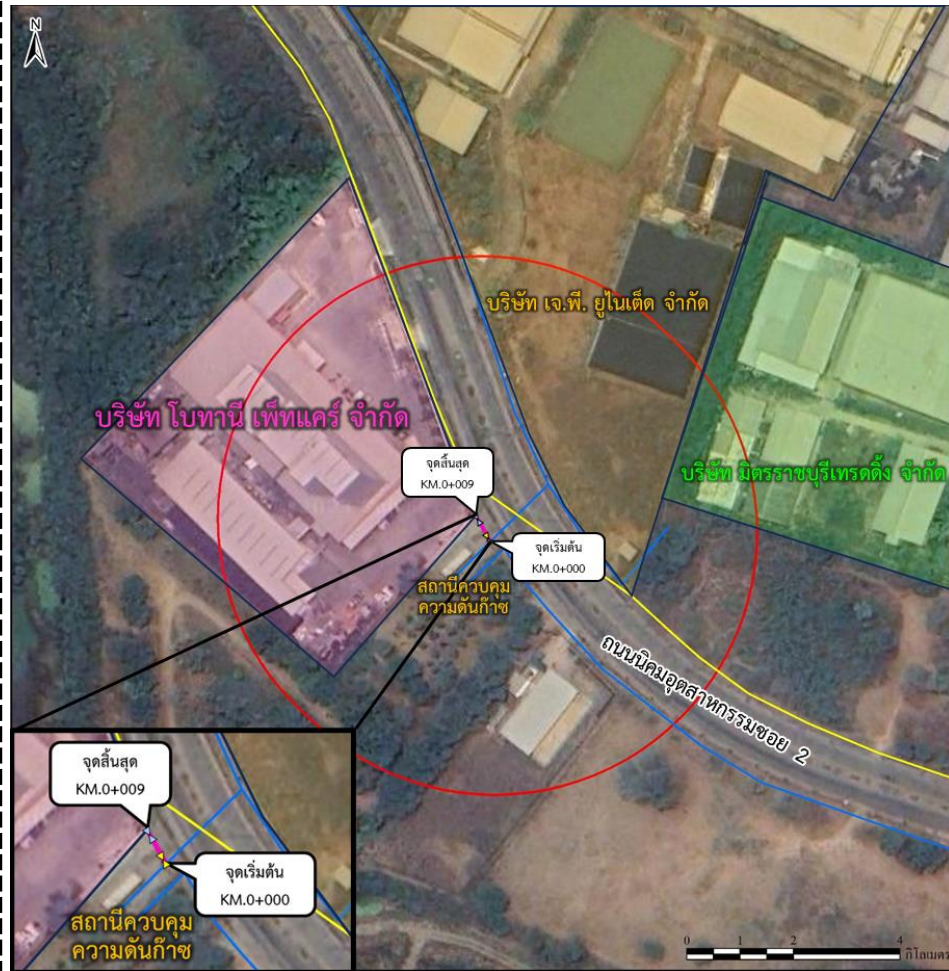


39 ถนน 124 ถนนลาดพร้าว แขวงมีนบุรี เขตวังทองหลาง กรุงเทพฯ 10310  
โทร : 0-2934-3233-47 โทรสาร : 0-2934-3248  
www.cot.co.th

**สรุปผลการประชุมชี้แจงรายละเอียดโครงการและรับฟังความคิดเห็นของประชาชน**  
**โครงการวางระบบจำหน่ายก๊าซธรรมชาติไปยังบริษัท โบทานี เพ็ทแคร์ จำกัด**  
**ของบริษัท ปตท. จำกัด (มหาชน)**

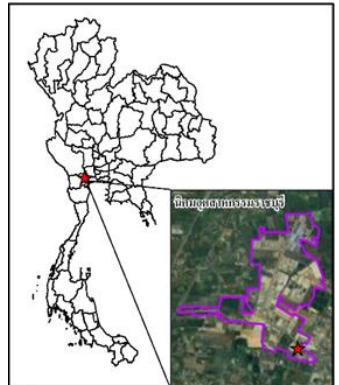
**รายละเอียดโครงการ**

ชื่อโครงการ	โครงการวางระบบจำหน่ายก๊าซธรรมชาติไปยัง บริษัท โบทานี เพ็ทแคร์ จำกัด
ที่ตั้งโครงการ	นิคมอุตสาหกรรมราชบุรี ตำบลเจ็ดเสมียน อำเภอโพธาราม จังหวัดราชบุรี
ประเภทโครงการ	ระบบขนส่งก๊าซธรรมชาติทางท่อ
เจ้าของโครงการ	บริษัท ปตท. จำกัด (มหาชน)
วัสดุและขนาดท่อ	ท่อเหล็ก ขนาดเส้นผ่านศูนย์กลาง 4 นิ้ว
ผลิตภัณฑ์	ก๊าซธรรมชาติ (Natural Gas : NG)
รายละเอียดงาน	<ol style="list-style-type: none"> <li>วางท่อจ่ายก๊าซธรรมชาติ ขนาดเส้นผ่านศูนย์กลาง 4 นิ้ว ที่มีความดันใช้งานสูงสุด (Maximum Operating Pressure: MOP) 275 psig หรือประมาณ 18.96 barg</li> <li>ระยะทางการวางท่อของโครงการรวมทั้งสิ้นประมาณ 9 เมตร (ระยะศึกษาในแนวราบ)</li> <li><u>จุดเริ่มต้นโครงการ</u> เชื่อมต่อจากระบบท่อก๊าซของ ปตท. ขนาดเส้นผ่านศูนย์กลาง 6 นิ้ว ที่มีอยู่เดิมในพื้นที่สถานีควบคุมความดันก๊าซธรรมชาติภายในนิคมอุตสาหกรรมราชบุรี ด้วยวิธีการ Hot Tap ด้วยวาล์วขนาด 4 นิ้ว</li> <li><u>จุดสิ้นสุดโครงการ</u> รั้วโรงงานบริษัท โบทานี เพ็ทแคร์ จำกัด</li> </ol>



**ที่ตั้งของโครงการ**  
**และขอบเขตพื้นที่ศึกษา**  
**ระยะ 100 เมตร**  
**จากกึ่งกลางแนวท่อทั้งสองข้าง**

- คำอธิบายสัญลักษณ์
- ท่อจ่ายก๊าซธรรมชาติที่มีอยู่เดิม ของ บริษัท ปตท. จำกัด (มหาชน)
    - ขนาดเส้นผ่านศูนย์กลาง 6 นิ้ว
    - ขนาดเส้นผ่านศูนย์กลาง 12 นิ้ว
  - ท่อจ่ายก๊าซธรรมชาติของโครงการ
    - ขนาดเส้นผ่านศูนย์กลาง 4 นิ้ว
  - พื้นที่ศึกษารadius 100 เมตรจากกึ่งกลางแนวท่อทั้งสองข้าง
- บริษัท โบทานี เพ็ทแคร์ จำกัด  
 บริษัท เจ.พี. ยูไนเตด จำกัด  
 บริษัท มิตรราชบุรีเทรดดิ้ง จำกัด
- Hot Tap Valve
  - Isolate Valve



สรุปผลการประชุมชี้แจงรายละเอียดโครงการและรับฟังความคิดเห็นของประชาชน  
โครงการวางระบบจำหน่ายก๊าซธรรมชาติไปยังบริษัท โบทานิ เพ็ทแคร์ จำกัด  
ของบริษัท ปตท. จำกัด (มหาชน)

การดำเนินโครงการเข้าข่ายประเภทและขนาดตามประกาศกระทรวงพลังงาน เรื่อง การกำหนดประเภท และขนาดของระบบขนส่งก๊าซธรรมชาติทางท่อ และหลักเกณฑ์ วิธีการ ระเบียบปฏิบัติ และแนวทางในการจัดทำรายงานด้านสิ่งแวดล้อม พ.ศ. 2566 ต้องจัดทำรายงานด้านสิ่งแวดล้อม (ER) เสนอต่อกรมธุรกิจพลังงาน ดังนั้น บริษัท ปตท. จำกัด (มหาชน) (บริษัทฯ) จึงได้มอบหมายให้ บริษัท คอนซัลแทนท์ ออฟ เทคโนโลยี จำกัด เป็นผู้ศึกษาและจัดทำรายงานด้านสิ่งแวดล้อม (ER) พร้อมทั้งดำเนินกิจกรรมการมีส่วนร่วมและรับฟังความคิดเห็นของประชาชนและผู้มีส่วนได้เสีย โดยที่ตั้งโครงการอยู่ในพื้นที่นิคมอุตสาหกรรมราชบุรี และมีพื้นที่ศึกษาครอบคลุมเขตการปกครอง ตำบลเจ็ดเสมียน ตำบลดอนทราย อำเภอโพธาราม จังหวัดราชบุรี

ในการนี้ บริษัทฯ ร่วมกับ บริษัท คอนซัลแทนท์ ออฟ เทคโนโลยี จำกัด (ที่ปรึกษา) ได้ดำเนินการจัดประชุมชี้แจงรายละเอียดโครงการและรับฟังความคิดเห็นของประชาชน เพื่อเป็นการเปิดโอกาสให้กลุ่มผู้มีส่วนได้ส่วนเสียทุกภาคส่วนได้มีส่วนร่วมในการแสดงความคิดเห็น ข้อเสนอแนะ ตลอดจนข้อห่วงกังวลที่มีต่อโครงการ ประกอบด้วย สถานประกอบการในพื้นที่ระยะ 100 เมตรจากกึ่งกลางแนวท่อทั้งสองข้าง ตัวแทนจากชุมชนในพื้นที่ศึกษาและตัวแทนหน่วยงานราชการที่เกี่ยวข้อง รวมทั้งมีผู้เข้าร่วมประชุมผ่านระบบสื่ออิเล็กทรอนิกส์ (Application Microsoft Teams) เมื่อวันพฤหัสบดีที่ 21 กันยายน 2566 เวลา 09.00 – 12.00 น. โดยมีผู้สนใจเข้าร่วมการประชุม จำนวน 32 ราย (ไม่รวมเจ้าของโครงการและบริษัทที่ปรึกษา) และมีผู้ตอบแบบสอบถามภายหลังการจัดประชุม จำนวน 31 ราย สำหรับกลุ่มเป้าหมายที่ไม่ได้เข้าร่วมการประชุมในครั้งนี้ได้ดำเนินการสำรวจความคิดเห็นรายบุคคลด้วยแบบสอบถามเพิ่มเติมเมื่อวันอังคารที่ 26 และวันพุธที่ 27 กันยายน 2566 จำนวน 2 ราย



ประเด็นคำถาม/ข้อห่วงกังวล/ข้อเสนอแนะ	คำชี้แจง/มาตรการของโครงการ
<b>1. รายละเอียดโครงการ</b>	
<p>1.1 โครงการได้ดำเนินการสำรวจสถานที่สำคัญ เช่น ศาสนสถาน สถานพยาบาล โรงเรียน บริเวณพื้นที่ศึกษาหรือไม่ (พลังงานจังหวัดราชบุรี)</p>	<p>- โครงการได้สำรวจตรวจสอบพื้นที่ศึกษาในรัศมี 100 เมตร เรียบร้อยแล้ว ไม่พบว่ามีศาสนสถาน สถานพยาบาล และโรงเรียน (ผู้อำนวยการสิ่งแวดล้อมบริษัท คอนซัลแทนท์ ออฟ เทคโนโลยี จำกัด)</p>
<p>1.2 ที่ตั้งของโครงการอยู่ในพื้นที่ตำบลใด หากมีเหตุเกิดขึ้นในพื้นที่ สภ.โพธาราม จะได้มอบหมายเจ้าหน้าที่ที่รับผิดชอบเขตดังกล่าวเข้ามาดูแลความเรียบร้อย (ผู้แทนผู้กำกับสถานีตำรวจโพธาราม)</p>	<p>- โครงการตั้งอยู่ในพื้นที่นิคมอุตสาหกรรมราชบุรี ซึ่งเป็นเขตการปกครองของตำบลเจ็ดเสมียน ส่วนพื้นที่ศึกษาครอบคลุมทั้ง 2 ตำบล ได้แก่ ตำบลเจ็ดเสมียน และตำบลดอนทราย ในส่วนของตำบลดอนทรายเป็นพื้นที่ที่อยู่นอกเขตนิคมอุตสาหกรรมราชบุรี (บริเวณบริษัท มิตรราชบุรี เทรดดิ้ง จำกัด) (ผู้จัดการการนิคมอุตสาหกรรมราชบุรี บริษัท มหาชัย พัฒนาที่ดิน จำกัด)</p>
<p>1.3 การวางระบบท่อของโครงการ จะเชื่อมต่อจากท่อเดิมของ ปตท. ที่อยู่ในพื้นที่นิคมอุตสาหกรรมราชบุรี ใช้หรือไม่ และท่อจำหน่ายก๊าซเดิมของ ปตท. ขนาด 6 นิ้ว (ท่อสีน้ำเงิน) จ่ายก๊าซไปที่ใดบ้าง (พลังงานจังหวัดราชบุรี)</p>	<p>- การวางระบบท่อของโครงการ จะดำเนินการเชื่อมต่อจากท่อจำหน่ายก๊าซเดิมของ ปตท. ขนาด 6 นิ้ว (ท่อสีน้ำเงิน) โดยท่อดังกล่าวจ่ายก๊าซให้กับสถานประกอบการภายในพื้นที่นิคมอุตสาหกรรมราชบุรี (ผู้อำนวยการสิ่งแวดล้อมบริษัท คอนซัลแทนท์ ออฟ เทคโนโลยี จำกัด)</p>
<p>1.4 โครงการจะเชื่อมต่อท่อจ่ายก๊าซให้กับสถานประกอบการ โดยใช้ท่อขนาด 4 นิ้ว ใช้หรือไม่ (พลังงานจังหวัดราชบุรี)</p>	<p>- โครงการจะใช้ท่อก๊าซขนาด 4 นิ้ว (ท่อสีม่วง) เชื่อมต่อท่อก๊าซเดิมของ ปตท. ขนาด 6 นิ้ว (ท่อสีน้ำเงิน) เพื่อจ่ายก๊าซให้กับสถานประกอบการ (ผู้อำนวยการสิ่งแวดล้อมบริษัท คอนซัลแทนท์ ออฟ เทคโนโลยี จำกัด)</p>
<p>1.5 ท่อจ่ายก๊าซเดิมของ ปตท. ขนาด 6 นิ้ว มีความดันกี่บาร์ และหากเชื่อมต่อเข้ากับท่อขนาด 4 นิ้ว ความดันจะลดเหลือกี่บาร์ (พลังงานจังหวัดราชบุรี)</p>	<p>- ท่อจ่ายก๊าซเดิมของ ปตท. ขนาด 6 นิ้ว มีความดันประมาณ 19 บาร์ และเมื่อเชื่อมต่อกับท่อขนาด 4 นิ้ว จะมีความดันไม่เปลี่ยนแปลงจากเดิม โดยความดันใช้งานสูงสุดที่ออกแบบของโครงการ ประมาณ 18.96 บาร์ (วิศวกรโครงการ ปตท.)</p>

ประเด็นคำถาม/ข้อห่วงกังวล/ข้อเสนอแนะ	คำชี้แจง/มาตรการของโครงการ
<p><b>1. รายละเอียดโครงการ (ต่อ)</b></p>	
<p>1.6 ในช่วงการดำเนินการขุดหรือเชื่อมต่อท่อจะมีผลกระทบกับท่อจ่ายก๊าซเดิมของ ปตท. หรือไม่ (พลังงานจังหวัดราชบุรี)</p>	<p>- โครงการเชื่อมต่อท่อเดิมด้วยวิธีการ Hot Tap ซึ่งมีวิธีการดำเนินงานโดยการใช้เครื่องเจาะเฉพาะทางมาเจาะท่อเดิมในขณะที่ยังมีก๊าซไหลในระบบท่อฯ อยู่ ซึ่งมีขั้นตอนการปฏิบัติที่เป็นมาตรฐานสากล และมีความปลอดภัยสูง ดังนั้น ในขณะที่ยังดำเนินการเจาะจนกระทั่งเชื่อมต่อไปยังบริษัท โบทานี เพ็ทแคร์ จำกัด ระบบท่อเดิมยังสามารถจ่ายก๊าซไปยังสถานประกอบการภายในนิคมอุตสาหกรรมได้เช่นเดิม จึงไม่มีผลกระทบต่อระบบท่อฯ เดิมและผู้ใช้ก๊าซธรรมชาติ</p> <p><b>(ผู้จัดการ สังกัดฝ่ายจัดการสิ่งแวดล้อมโครงการ ปตท.)</b></p>
<p>1.7 มีวาล์วเปิด-ปิดเฉพาะที่สถานีควบคุมความดันก๊าซของ ปตท. ใช้หรือไม่ (พลังงานจังหวัดราชบุรี)</p>	<p>- วาล์วเปิด-ปิด มี 2 ตำแหน่ง คือ จุดที่ 1 บริเวณสถานีควบคุมความดันก๊าซธรรมชาติของ ปตท. ด้านข้างบริษัท โบทานี เพ็ทแคร์ จำกัด และจุดที่ 2 ภายในสถานีควบคุมและวัดปริมาตรก๊าซธรรมชาติของบริษัท โบทานี เพ็ทแคร์ จำกัด</p> <p><b>(ผู้จัดการ สังกัดฝ่ายจัดการสิ่งแวดล้อมโครงการ ปตท.)</b></p>
<p>1.8 ท่อจ่ายก๊าซที่วางเข้าโรงงานระยะ 9 เมตร เป็นท่อเส้นเดียวหรือท่อเชื่อม (ผู้อำนวยการสำนักงานคณะกรรมการกำกับกิจการพลังงานประจำเขต 10 (ราชบุรี))</p>	<p>- การวางระบบท่อของโครงการ ระยะ 9 เมตร จะดำเนินการเชื่อมต่อจากท่อจำหน่ายก๊าซเดิมของ ปตท. ขนาด 6 นิ้ว (ท่อสีน้ำเงิน) ซึ่งการวางท่อเข้าสู่โรงงานจำเป็นต้องมีการหักโค้งงอ โดยมีการใส่ข้องอและต้องทำการเชื่อมต่อท่อเพื่อให้ปรับระดับความลึกของท่อเข้าสู่ระดับที่สามารถดำเนินการวางท่อเข้าสู่โรงงาน</p> <p><b>(ผู้จัดการ สังกัดฝ่ายจัดการสิ่งแวดล้อมโครงการ ปตท.)</b></p>
<p>1.9 การดำเนินงาน Hot Tap จะเป็นช่วงเวลากลางวันหรือกลางคืน (ผู้แทนผู้อำนวยการสำนักงานทรัพยากรธรรมชาติและสิ่งแวดล้อมจังหวัดราชบุรี)</p>	<p>- การทำ Hot Tap จะดำเนินงานในช่วงเวลากลางวัน</p> <p><b>(วิศวกรโครงการ ปตท.)</b></p>

ประเด็นคำถาม/ข้อห่วงกังวล/ข้อเสนอแนะ	คำชี้แจง/มาตรการของโครงการ
<b>1. รายละเอียดโครงการ (ต่อ)</b>	
<p>1.10 พื้นที่จังหวัดราชบุรีมีการดำเนินการก่อสร้าง โดยการเชื่อมต่อด้วยวิธี Hot Tap ในพื้นที่อื่นอีกหรือไม่ (ผู้แทนหัวหน้าสำนักงานป้องกันและบรรเทาสาธารณภัยจังหวัดราชบุรี)</p>	<p>การดำเนินงานที่ผ่านมา ปตท. ดำเนินการเชื่อมต่อด้วยวิธี Hot Tap ซึ่งดำเนินการเป็นไปด้วยความเรียบร้อยไม่มีปัญหาใดๆ ซึ่งวิธีการนี้ทาง ปตท. ได้ใช้กับท่อส่งก๊าซธรรมชาติที่มีขนาดใหญ่ เช่น</p> <ul style="list-style-type: none"> <li>- ปี 2562 ดำเนินการเจาะเชื่อมต่อขนาด 42 นิ้ว ซึ่งดำเนินการแล้วเสร็จ และได้ดำเนินการจ่ายก๊าซเรียบร้อยแล้ว</li> <li>- ปี 2566 ดำเนินการเจาะเชื่อมต่อขนาด 30 นิ้ว เชื่อมต่อไปยังท่อขนาด 24 นิ้ว ซึ่งดำเนินการแล้วเสร็จ และได้ดำเนินการจ่ายก๊าซเรียบร้อยแล้ว</li> </ul> <p>(ผู้จัดการส่วนบำรุงรักษาท่อฯ ปท.5)</p>
<p>1.11 โครงการมีการกำหนดพื้นที่การทำ Hot Tap ไว้แล้วหรือไม่ (หัวหน้าแผนกปรับปรุงระบบไฟฟ้า การไฟฟ้าส่วนภูมิภาคอำเภอโพธาราม)</p>	<p>- โครงการได้ดำเนินการกำหนดจุดเบื้องต้นไว้แล้วบริเวณสถานีควบคุมความดันก๊าซธรรมชาติ ของ ปตท.</p> <p>(วิศวกรโครงการ ปตท.)</p>
<p>1.12 คนงานที่เข้ามาดำเนินงานก่อสร้าง จะพักในพื้นที่นิคมอุตสาหกรรมราชบุรีหรือเดินทางไปกลับ และช่วงระหว่างพักเที่ยงจะอยู่บริเวณใด (พลังงานจังหวัดราชบุรี)</p>	<p>- คนงานของโครงการส่วนใหญ่จะเดินทางไปกลับ จะมีเจ้าหน้าที่ความปลอดภัยของ ปตท. หรือพนักงานผู้ดูแลพื้นที่เท่านั้นที่อยู่ประจำ เพื่อเตรียมพร้อมประสานงานหากเกิดเหตุฉุกเฉิน ส่วนช่วงเวลาพักคนงานจะอยู่บริเวณพื้นที่ก่อสร้างโครงการ และสำนักงานชั่วคราวของโครงการ (ตู้คอนเทนเนอร์)</p> <p>(ผู้จัดการ สังกัดฝ่ายจัดการสิ่งแวดล้อมโครงการ ปตท. และวิศวกรโครงการ ปตท.)</p>
<b>2. ด้านอาชีวอนามัยและความปลอดภัย</b>	
<p>2.1 หน่วยงานใดดูแลด้านความปลอดภัยในขณะดำเนินการก่อสร้าง มีเพียงผู้รับเหมาหรือเจ้าหน้าที่จากหน่วยงานอื่นเข้ามาดูแลร่วมด้วยอีกหรือไม่ (พลังงานจังหวัดราชบุรี)</p>	<p>- ก่อนที่ผู้รับเหมาก่อสร้างจะเข้าพื้นที่ จะมีการประชุมแผนการดำเนินงานร่วมกับนิคมอุตสาหกรรมราชบุรี เพื่อแจ้งให้เจ้าของพื้นที่รับทราบ ส่วนหน่วยงานที่ดูแลด้านความปลอดภัยบริเวณพื้นที่ก่อสร้างจะประกอบด้วยผู้รับเหมาก่อสร้าง เจ้าหน้าที่ความปลอดภัยของ ปตท. และศูนย์ปฏิบัติการระบบท่อเขต 5</p> <p>(ผู้จัดการ สังกัดฝ่ายจัดการสิ่งแวดล้อมโครงการ ปตท.)</p>

ประเด็นคำถาม/ข้อห่วงกังวล/ข้อเสนอแนะ	คำชี้แจง/มาตรการของโครงการ
<p><b>2. ด้านอาชีวอนามัยและความปลอดภัย (ต่อ)</b></p>	
<p>2.2 มีการตั้งที่พักคนงานก่อสร้างหรือไม่ และในช่วงก่อสร้าง ศูนย์ปฏิบัติการระบบท่อเขต 5 (ปท.5) จะเข้ามาดูแลในพื้นที่หรือไม่ (พลังงานจังหวัดราชบุรี)</p>	<ul style="list-style-type: none"> <li>- ในช่วงการก่อสร้างจะไม่มี การตั้งบ้านพักคนงานก่อสร้างในพื้นที่ โดยคนงานก่อสร้างจะเดินทางมาทำงานไป-กลับ (วิศวกรโครงการ ปตท.)</li> <li>- ในขั้นตอนการดำเนินการก่อสร้างจะมีการประสานงานขออนุญาตกับหน่วยงานที่ดูแลรับผิดชอบ คือ ศูนย์ปฏิบัติการระบบท่อเขต 5 (ปท.5) เข้ามาตรวจสอบและดูแลในการเข้ามาปฏิบัติงาน การขุดเปิด การเชื่อมต่อ และ ในกรณีที่มีเหตุฉุกเฉินจะมีการเตรียมความพร้อมสำหรับการเข้ามาช่วยเหลือและระงับเหตุ (ผู้จัดการส่วนบำรุงรักษาท่อฯ ปท.5)</li> </ul>
<p>2.3 การเชื่อมต่อก๊าซด้วยวิธีการ Hot Tap ปตท.จะมีมาตรการตรวจสอบการเชื่อมต่อ และมีมาตรการดูแลผู้รับเหมาก่อสร้างอย่างไร (ผู้จัดการการนิคมอุตสาหกรรมราชบุรี บริษัท มหาชัยพัฒนาที่ดิน จำกัด)</p>	<ul style="list-style-type: none"> <li>- การดำเนินงานเชื่อมต่อด้วยวิธี Hot Tap ของ ปตท. จะมีมาตรการกำกับดูแลอย่างเคร่งครัด โดยก่อนการก่อสร้างผู้รับเหมา จะจัดทำขั้นตอนการทำงานและการดูแลด้านความปลอดภัยในงานก่อสร้างให้กับบริษัท ปตท. จำกัด (มหาชน) พิจารณา และควบคุมให้เป็นไปตามขั้นตอนการปฏิบัติดังกล่าว</li> <li>- นอกจากนี้ในช่วงก่อสร้าง โครงการจะจัดหาเจ้าหน้าที่ความปลอดภัย (จป.) ของ ปตท.อยู่ประจำพื้นที่ และมีการเตรียมความพร้อมบริเวณพื้นที่ก่อสร้างหากเกิดเหตุฉุกเฉิน (ผู้จัดการ สังกัดฝ่ายจัดการสิ่งแวดล้อมโครงการ ปตท.)</li> </ul>
<p>2.4 ช่วงระหว่างการดำเนินการ Hot Tap มีมาตรการด้านความปลอดภัยหรือมาตรการรองรับ เพื่อให้มั่นใจได้ว่ามีความปลอดภัยอย่างไร และใช้ระยะเวลาในการทำ Hot Tap นานเท่าไร (ผู้แทนผู้อำนวยการสำนักงานทรัพยากรธรรมชาติและสิ่งแวดล้อมจังหวัดราชบุรี)</p>	<ul style="list-style-type: none"> <li>- ขั้นตอนการดำเนินงานด้วยวิธี Hot Tap ใช้ระยะเวลาประมาณ 1 วัน</li> <li>- ก่อนการดำเนินการด้วยวิธี Hot Tap จะมีการจัดเตรียมแผนปฏิบัติการเชื่อมบรรจบท่อ ซึ่งอย่างน้อยต้องประกอบด้วยขั้นตอนการทำงาน ระยะเวลาการทำงาน และมาตรการด้านความปลอดภัย อีกทั้งมีการประสานงานกับหน่วยงานที่เกี่ยวข้อง เช่น ปท.5 นิคมอุตสาหกรรมราชบุรี เป็นต้น นอกจากนี้ บริเวณพื้นที่ดำเนินงานจะมีการจัดเตรียมและตรวจสอบอุปกรณ์ เพื่อเตรียมความพร้อมสำหรับเหตุฉุกเฉิน เช่น มีรถดับเพลิง รถพยาบาล เจ้าหน้าที่ที่เกี่ยวข้องดูแลความปลอดภัยตลอดจนจบกระบวนการ (วิศวกรโครงการ ปตท.)</li> </ul>

ประเด็นคำถาม/ข้อห่วงกังวล/ข้อเสนอแนะ	คำชี้แจง/มาตรการของโครงการ
<b>2. ด้านอาชีวอนามัยและความปลอดภัย (ต่อ)</b>	
<p>2.5 ระบบตรวจจับก๊าซในระหว่างเชื่อมต่อเป็นอย่างไร และในช่วงการทำ Hot Tap จะมีก๊าซรั่วไหลออกมาด้วยหรือไม่ (ผู้แทนผู้อำนวยการสำนักงานทรัพยากรธรรมชาติและสิ่งแวดล้อมจังหวัดราชบุรี)</p>	<p>- โครงการได้กำหนดมาตรการสำหรับงานเชื่อมบรรจบท่อเข้ากับท่อของระบบการขนส่งก๊าซธรรมชาติทางท่อที่มีการใช้งานอยู่ ในลักษณะ Hot Tap โดยจะมีการกำหนดให้มีเครื่องตรวจจับก๊าซ ในพื้นที่ปฏิบัติงาน เพื่อตรวจจับกรณีมีการรั่วไหลของก๊าซฯ (วิศวกรโครงการ ปตท.)</p>
<p>2.6 การตรวจสอบท่อจะตรวจสอบเฉพาะขณะที่เชื่อมต่อหรือหลังจากนั้นจะมีการตรวจสอบเป็นระยะหรือไม่ (ผู้แทนหัวหน้าสำนักงานป้องกันและบรรเทาสาธารณภัยจังหวัดราชบุรี)</p>	<p>- ท่อส่งก๊าซฯ ของโครงการ จะมีการออกแบบและดำเนินงานในทุกขั้นตอนให้เป็นไปตามมาตรฐานสากล (ASME B31.8) เช่น การออกแบบความหนาท่อ การเชื่อมต่อ การตรวจสอบรอยเชื่อม ส่วนในระยะดำเนินการมีการเฝ้าระวังและบำรุงรักษาระบบท่อ ตามแผนการบำรุงรักษาเป็นต้น (ผู้จัดการ สังกัดฝ่ายจัดการสิ่งแวดล้อมโครงการ ปตท.)</p>
<p>2.7 จุดที่ทำการ Hot Tap สามารถขยับตำแหน่งเข้าหรือออกได้อีกหรือไม่ เนื่องจากการไฟฟ้าได้มีการกำหนดว่าห้ามมีสิ่งของใกล้พื้นที่เสาไฟฟ้าในระยะประมาณ 10 - 15 เมตร เพื่อป้องกันกระแสที่ไหลลงดิน (หัวหน้าแผนกปรับปรุงระบบไฟฟ้า การไฟฟ้าส่วนภูมิภาคอำเภอโพธาราม)</p>	<p>- โครงการมีการออกแบบและติดตั้งอุปกรณ์ป้องกันเพื่อรองรับกรณีดังกล่าว เช่นเดียวกับแนวท่อของ ปตท. ที่มีการวางขนานไปกับแนวเสาส่งไฟฟ้าแรงสูงเช่นเดียวกับโครงการที่ผ่านมา (ผู้จัดการ สังกัดฝ่ายจัดการสิ่งแวดล้อมโครงการ ปตท.)</p>
<b>3. ด้านสังคมและการมีส่วนร่วมของประชาชน</b>	
<p>3.1 ขอให้ ปตท. เน้นเรื่องการประชาสัมพันธ์ และป้ายแจ้งเตือนต่าง ๆ (ผู้แทนผู้อำนวยการสำนักงานทรัพยากรธรรมชาติและสิ่งแวดล้อมจังหวัดราชบุรี)</p>	<p>- รับทราบข้อคิดเห็นและข้อเสนอแนะดังกล่าว ซึ่งได้ระบุแนวทางในการดำเนินงานดังกล่าวไว้ในมาตรการด้านสังคมและการมีส่วนร่วมของประชาชน และด้านคมนาคมขนส่งไว้เรียบร้อยแล้ว (ผู้จัดการ สังกัดฝ่ายจัดการสิ่งแวดล้อมโครงการ ปตท.)</p>

ข้อเสนอแนะอื่น ๆ

รายละเอียดโครงการ

1. ควบคุมให้มีการปฏิบัติงานตามมาตรการฯอย่างเคร่งครัด (เจ้าหน้าที่สำนักงานป้องกันและบรรเทาสาธารณภัยจังหวัดราชบุรี)
2. ควรดำเนินงานตามมาตรการป้องกันอย่างเคร่งครัด (นักวิชาการสิ่งแวดล้อม สำนักงานทรัพยากรธรรมชาติและสิ่งแวดล้อมจังหวัดราชบุรี)
3. แผนการดำเนินการก่อสร้างได้มีการวางแผนไว้ชัดเจนและมีการเตรียมความพร้อมต่อสถานการณ์ฉุกเฉิน (รองผู้จัดการฝ่ายนิคมอุตสาหกรรมราชบุรี บริษัท มหาชัยพัฒนาที่ดิน จำกัด)
4. เป็นการวางท่อจ่ายก๊าซในระยะทางสั้นๆ ซึ่งไม่ส่งผลกระทบต่อชุมชน (ผู้แทนสถานประกอบการ)
5. เป็นการพัฒนาการจำหน่ายก๊าซและระบบเศรษฐกิจ (ผู้แทนผู้กำกับการณ์ตำรวจภูธรโพธาราม)
6. ช่วยลดการใช้เชื้อเพลิงที่มีผลกระทบต่อสิ่งแวดล้อม (ผู้ใหญ่บ้านหมู่ที่ 4 ตำบลเจ็ดเสมียน)

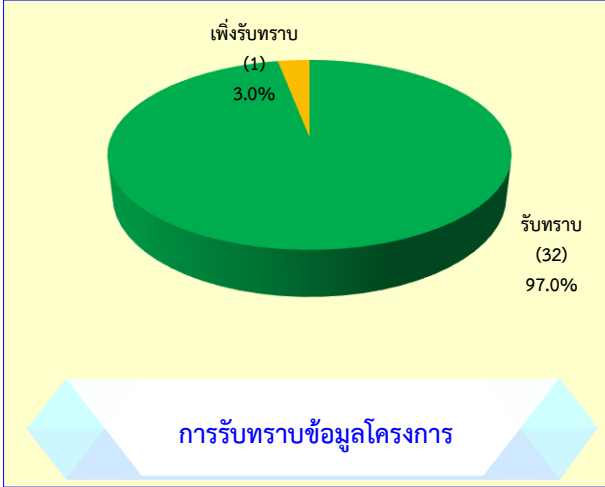
ด้านอาชีวอนามัยและความปลอดภัย

1. ระบบความปลอดภัยของปตท.ได้มาตรฐาน แต่ยังมีวิตกกังวลเรื่องมาตรฐานความปลอดภัย (รองนายกเทศมนตรีตำบลดอนทราย)
2. มีความวิตกกังวลช่วงการก่อสร้างโดยเฉพาะการเชื่อมต่อท่อจ่ายก๊าซ เนื่องจากปตท.แจ้งว่ายังคงมีการจ่ายก๊าซไปยังโรงงานอื่นๆ อยู่ตามปกติ (ผู้อำนวยการสำนักงานคณะกรรมการกำกับกิจการพลังงานประจำเขต 10 ราชบุรี)
3. อยากให้มีการซ้อมแผนระงับเหตุฉุกเฉินร่วมกับชุมชน รวมถึงควรกำหนดความถี่ในการซ้อมแผนฯ (นักวิชาการสิ่งแวดล้อม สำนักงานทรัพยากรธรรมชาติและสิ่งแวดล้อมจังหวัดราชบุรี)
4. มีความมั่นใจในการดำเนินงานของ ปตท. ตั้งแต่ดำเนินการวางท่อจ่ายก๊าซและจ่ายก๊าซให้กับผู้ประกอบการภายในนิคมฯ (รองผู้จัดการฝ่ายนิคมอุตสาหกรรมราชบุรี บริษัท มหาชัยพัฒนาที่ดิน จำกัด)
5. ในระยะยาวท่อจ่ายก๊าซที่อยู่ในบริษัท โบทานี เพ็ทแคร์ จำกัด (นอกเหนือจากของปตท.) อาจได้รับผลกระทบจากกระแสไฟฟ้าและระบบไฟฟ้าที่อยู่ใกล้เคียงบริษัท (หัวหน้าแผนกมาตรฐาน การไฟฟ้าส่วนภูมิภาคเขต 1 ภาคใต้จังหวัดเพชรบุรี)
6. ควรมีแผนเชื่อมโยงกับองค์กรปกครองส่วนท้องถิ่นในพื้นที่หากเกิดกรณีฉุกเฉิน (นิติกรชำนาญการพิเศษสำนักงานป้องกันและบรรเทาสาธารณภัยจังหวัดราชบุรี)
7. หากเกิดเหตุฉุกเฉินขณะการก่อสร้าง ต้องแจ้งนิคมอุตสาหกรรมราชบุรีโดยทันที เนื่องจากต้องแจ้งเหตุฉุกเฉิน ผวก.กนอ. ภายใน 15 นาที (ผู้อำนวยการนิคมอุตสาหกรรมราชบุรี)
8. เป็นหน่วยงานที่มีความน่าเชื่อถือและมีมาตรการด้านความปลอดภัยที่ครอบคลุม (รักษาการผู้อำนวยการโรงพยาบาลเจ็ดเสมียน)

ด้านสังคมและการมีส่วนร่วมของประชาชน

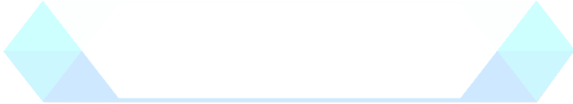
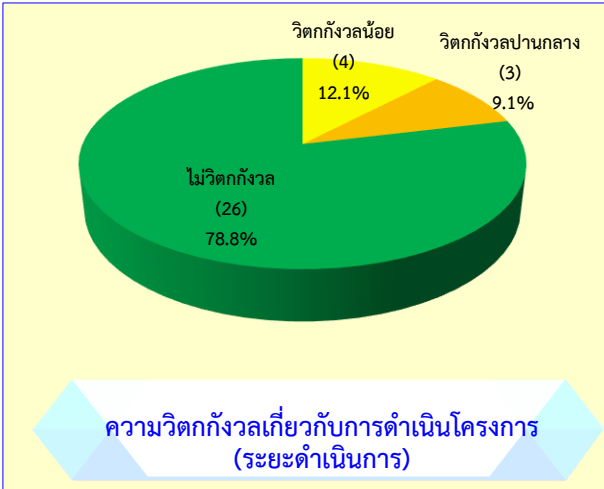
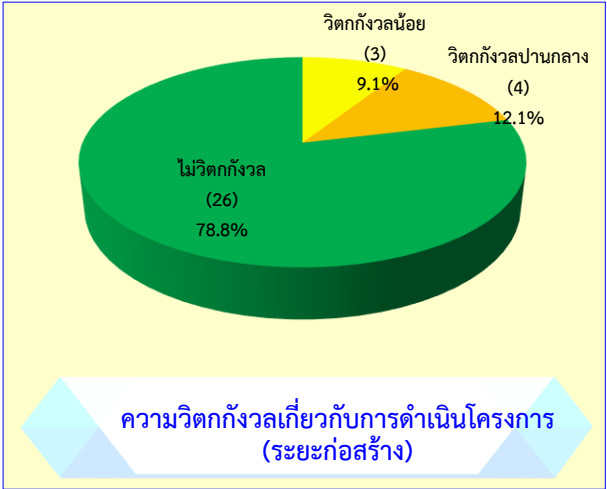
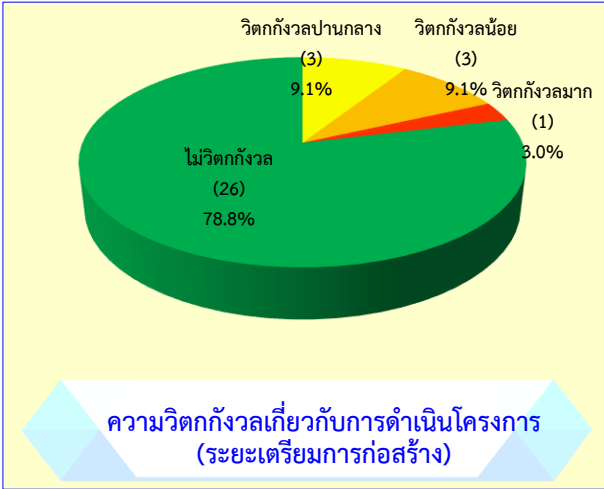
1. ควรสื่อสาร ประชาสัมพันธ์และสร้างความรู้ความเข้าใจกับชุมชน (นักวิชาการสิ่งแวดล้อม สำนักงานทรัพยากรธรรมชาติและสิ่งแวดล้อมจังหวัดราชบุรี)

ผู้ตอบแบบสอบถาม จำนวน 33 ราย



## ติดต่อสอบถามข้อมูลเพิ่มเติม

ผู้ตอบแบบสอบถาม จำนวน 33 ราย



## ติดต่อสอบถามข้อมูลเพิ่มเติม



บริษัท ปตท. จำกัด (มหาชน) (เจ้าของโครงการ)  
 เลขที่ 555 ถนนวิภาวดีรังสิต แขวงจตุจักร  
 เขตจตุจักร กรุงเทพฯ 10900  
 สายงานวิศวกรรมและบริหารโครงการ  
 ฝ่ายสนับสนุนโครงการ ส่วนปฏิบัติการมวลชนสัมพันธ์  
 โทรศัพท์ : 0 2537 2000 โทรสาร : 0 2537 1540



บริษัท คอนซัลแทนท์ ออฟ เทคโนโลยี จำกัด  
 เลขที่ 39 ถนนลาดพร้าว ซอย 124 แขวงพลับพลา  
 เขตวังทองหลาง กรุงเทพมหานคร 10310  
 โทรศัพท์: 0 2934 3233-47 โทรสาร: 0 2934 3248-9